



# สถานการณ์ โรคติดเชื้อไวรัสโคโรนา 2019 Coronavirus Disease 2019 (COVID-19)

ศูนย์บริหารสถานการณ์ โควิด-19 (ศบค.)

วันที่ 24 ธันวาคม 2563



**สถานการณ์  
COVID – 19  
ประจำวัน**

---



# รายงานสถานการณ์ COVID-19 ในประเทศไทย

## ข้อมูล ณ วันที่ 24 ธันวาคม 2563 โดย กรมควบคุมโรค กระทรวงสาธารณสุข

ผู้ป่วยรายใหม่วันนี้

ผู้ป่วยยืนยันสะสม

หายป่วยแล้ว

เสียชีวิต

**+67** ราย

**5,829** ราย

**4,116** ราย

**60** คน

ติดเชื้อในประเทศ 58 ราย

ติดเชื้อในประเทศ 3,895 ราย

เพิ่มขึ้น 21 ราย

เพิ่มขึ้น = 0 ราย

ติดเชื้อในแคว้นต่างด้าว (กักตวงเชิงรุก) 1,273 ราย

ร้อยละ (Percentage) 70.52%

ร้อยละ (Percentage) 1.03%

ผู้เดินทางไม่เข้า  
สถานที่กักกัน  
1 ราย

สถานที่กักกัน  
ที่รัฐจัดให้  
8 ราย

ผู้เดินทางจากต่างประเทศ  
1,934 ราย

สถานที่กักกันที่รัฐจัดให้  
1,402 ราย

### ประวัติเสี่ยง

ผู้ที่เดินทางมาจากต่างประเทศ และเข้า State Quarantine  
จาก เมียนมา 3 ราย สหรัฐอาหรับเอมิเรตส์ 1 ราย สหรัฐอเมริกา 2 ราย  
ญี่ปุ่น 1 ราย กาตาร์ 1 ราย

8 ราย

ผู้ที่เดินทางมาจากต่างประเทศ จาก กัมพูชา 1 ราย

1 ราย

ติดเชื้อมาในประเทศ จาก เทียวเนื่อง cluster จังหวัดสมุทรสาคร 55 ราย  
เทียวเนื่อง cluster จังหวัดตาก 1 ราย ไปสถานที่ชุมชน 2 ราย

58 ราย

**รวม 67 ราย**

ภาคเหนือ

200

ภาคตะวันออกเฉียงเหนือ

120

ภาคกลาง

2,392

กรุงเทพฯ และนนทบุรี

2,365

ภาคใต้

752

ผู้ป่วยรักษาอยู่

**1,653**

ราย

จำนวนผู้ป่วยยืนยัน  
จำแนกตามพื้นที่รักษา (ราย)





# ผู้ป่วยรายใหม่ประเทศไทย วันที่ 24 ธันวาคม 2563 : 67 ราย (ยอดสะสม 5,829 ราย)

## 1. ผู้เดินทางมาจากต่างประเทศ คัดกรอง ณ ด่านฯ และเข้าสถานกักกันทุกประเภท (Quarantine Facilities)

ประเทศต้นทาง	เดินทางมาถึงไทย / ผู้ติดเชื้อเที่ยวบินเดียวกัน	ลักษณะผู้ติดเชื้อ	การตรวจหาเชื้อ	เข้าพัก / รพ.
เมียนมา (3 ราย) รายที่ 1,2,3	11 ธ.ค. 63	เพศหญิง อายุ 35 ปี สัญชาติไทย อาชีพ ทำเว็บไซต์ออนไลน์	22 ธ.ค. 63 (Day 11) ผลพบเชื้อ ไม่มีอาการ	LQ กทม./รพ.เชียงใหม่ ประชาชนุเคราะห์
	22 ธ.ค. 63	เพศชาย อายุ 39 ปี สัญชาติไทย	22 ธ.ค. 63 (Day 0) ผลพบเชื้อ ไม่มีอาการ	ASQ กทม./รพ.เอกชน
		เพศชาย อายุ 46 ปี สัญชาติไทย	22 ธ.ค. 63 (Day 0) ผลพบเชื้อ ไม่มีอาการ	ASQ กทม./รพ.เอกชน
สหรัฐอเมริกา (1 ราย) รายที่ 4	14 ธ.ค. 63	เพศชาย อายุ 61 ปี สัญชาติอเมริกัน อาชีพ ธุรกิจส่วนตัว	19 ธ.ค. 63 (Day 5) ผลพบเชื้อ ไม่มีอาการ	ASQ กทม./รพ.เอกชน
สหรัฐอเมริกา (2 ราย) รายที่ 5,6	16 ธ.ค. 63	เพศหญิง อายุ 28 ปี สัญชาติอเมริกัน	21 ธ.ค. 63 (Day 5) ผลพบเชื้อ ไม่มีอาการ	ASQ กทม./รพ.เอกชน
	21 ธ.ค. 63	เพศชาย อายุ 28 ปี สัญชาติอเมริกัน อาชีพ พนักงานบริษัท	21 ธ.ค. 63 (Day 0) ผลพบเชื้อ ไม่มีอาการ	ASQ กทม./รพ.เอกชน
ญี่ปุ่น (1 ราย) รายที่ 7	16 ธ.ค. 63	เพศชาย อายุ 28 ปี สัญชาติไทย	21 ธ.ค. 63 (Day 4) ผลพบเชื้อ ไม่มีอาการ	SQ ชลบุรี/รพ.สระแก้ว
กาตาร์ (1 ราย) รายที่ 8	21 ธ.ค. 63	เพศหญิง อายุ 23 ปี สัญชาติไทย เป็นนักศึกษา	21 ธ.ค. 63 (Day 0) ผลพบเชื้อ ไม่มีอาการ	PUI ด่านสุวรรณภูมิ/ รพ.สมุทรปราการ

## 2. ผู้เดินทางมาจากต่างประเทศ

กัมพูชา (1 ราย) รายที่ 9	17 ธ.ค. 63 เข้าประเทศไทยตามเส้นทางธรรมชาติ	เพศหญิง อายุ 19 ปี สัญชาติกัมพูชา	21 ธ.ค. 63 (Day 4) ผลพบเชื้อ ไม่มีอาการ	รพ.พานทอง จ.ชลบุรี
-----------------------------	---	-----------------------------------	---	--------------------



# ผู้ป่วยรายใหม่ประเทศไทย วันที่ 24 ธันวาคม 2563 : 67 ราย (ยอดสะสม 5,829 ราย)

## 2. ติดเชื้อในประเทศ (อยู่ระหว่างการสอบสวน)

	ประวัติเสี่ยง/จังหวัดที่ตรวจ Lab	ลักษณะผู้ติดเชื้อ	การตรวจหาเชื้อ	เข้าพักรักษา / รพ.
รายที่ 10	มีประวัติเชื่อมโยงกับ cluster จังหวัดสมุทรสาคร	เพศชาย อายุ 38 ปี สัญชาติไทย	20 ธ.ค. 63 ผลพบเชื้อ มีอาการไอ	รพ.ประสาน
รายที่ 11		เพศหญิง อายุ 45 ปี สัญชาติไทย อาชีพ ผู้ช่วยพยาบาล	19 ธ.ค. 63 ผลพบเชื้อ มีอาการไอ เจ็บคอ มีเสมหะ และปวดกล้ามเนื้อ	รพ.เอกชน สมุทรสาคร
รายที่ 12		เพศหญิง อายุ 20 ปี สัญชาติไทย อาชีพ พนักงานบริษัท	19 ธ.ค. 63 ผลพบเชื้อ มีอาการเจ็บคอ มีน้ำมูก และปวดศีรษะ	รพ.เอกชน สมุทรสาคร
รายที่ 13		เพศหญิง อายุ 28 ปี สัญชาติไทย อาชีพ ค้าขาย	19 ธ.ค. 63 ผลพบเชื้อ มีอาการปวดกล้ามเนื้อ	รพ.เอกชน สมุทรสาคร
รายที่ 14		เพศชาย อายุ 55 ปี สัญชาติไทย อาชีพ ค้าขาย	22 ธ.ค. 63 ผลพบเชื้อ มีอาการมีไข้ ปวดศีรษะ เจ็บคอ ปวดกล้ามเนื้อ ลิ้นไม่รับรส และจมูกไม่ได้กลิ่น	รพ.ภูมิพลอดุลยเดช
รายที่ 15		เพศชาย อายุ 53 ปี สัญชาติไทย อาชีพ พนักงานขับรถส่งอาหารทะเล	21 ธ.ค. 63 ผลพบเชื้อ ไม่มีอาการ	รพ.สุราษฎร์ธานี
รายที่ 16		เพศหญิง อายุ 42 ปี สัญชาติไทย อาชีพ ค้าขาย	21 ธ.ค. 63 ผลพบเชื้อ ไม่มีอาการ	รพ.มหาราช นครศรีธรรมราช
รายที่ 17		เพศชาย อายุ 45 ปี สัญชาติไทย อาชีพ ค้าขาย	22 ธ.ค. 63 ผลพบเชื้อ มีอาการไข้	รพ.รามาริบัติ
รายที่ 18		เพศชาย อายุ 35 ปี สัญชาติไทย อาชีพ ค้าขาย	20 ธ.ค. 63 ผลพบเชื้อ มีอาการไอ	รพ.ชัยนาทเรนทร
รายที่ 19		เพศหญิง อายุ 50 ปี สัญชาติเมียนมา เป็นแม่บ้าน	22 ธ.ค. 63 ผลพบเชื้อ ไม่มีอาการ	รพ.วชิรธรรมมี จ.พิจิตร
รายที่ 20		เพศหญิง อายุ 37 ปี สัญชาติไทย อาชีพ ค้าขาย	22 ธ.ค. 63 ผลพบเชื้อ ไม่มีอาการ	รพ.อุตรดิตถ์
รายที่ 21	เพศชาย อายุ 44 ปี สัญชาติเมียนมา อาชีพ รับจ้าง	22 ธ.ค. 63 ผลพบเชื้อ ไม่มีอาการ	รพ.วชิรธรรมมี จ.พิจิตร	



# ผู้ป่วยรายใหม่ประเทศไทย วันที่ 24 ธันวาคม 2563 : 67 ราย (ยอดสะสม 5,829 ราย)

## 2. ติดเชื้อในประเทศ (อยู่ระหว่างการสอบสวน)

	ประวัติเสี่ยง/จังหวัดที่ตรวจ Lab	ลักษณะผู้ติดเชื้อ	การตรวจหาเชื้อ	เข้าพักรักษา / รพ.
รายที่ 22	มีประวัติเชื่อมโยงกับ cluster จังหวัดสมุทรสาคร	เพศชาย อายุ 34 ปี สัญชาติเมียนมา อาชีพ พนักงานโรงงาน	22 ธ.ค. 63 ผลพบเชื้อ ไม่มีอาการ	รพ.พิจิตร
รายที่ 23		เพศชาย อายุ 32 ปี สัญชาติไทย อาชีพ ค้าขาย	19 ธ.ค. 63 ผลพบเชื้อ ไม่มีอาการ	รพ.สมุทรสาคร
รายที่ 24		เพศชาย อายุ 59 ปี สัญชาติไทย อาชีพ รับจ้าง	21 ธ.ค. 63 ผลพบเชื้อ มีอาการปวดศีรษะ และปวดกล้ามเนื้อ	รพ.ประสาน
รายที่ 25		เพศชาย อายุ 61 ปี สัญชาติไทย อาชีพ ค้าขาย	20 ธ.ค. 63 ผลพบเชื้อ ไม่มีอาการ	รพ.เอกชน สมุทรสาคร
รายที่ 26		เพศชาย อายุ 55 ปี สัญชาติไทย อาชีพ รับจ้าง	19 ธ.ค. 63 ผลพบเชื้อ มีอาการ ไข้ ไอ น้ำมูกเล็กน้อย และรับประทานได้น้อย	รพ.เอกชน สมุทรสาคร
รายที่ 27		เพศชาย อายุ 45 ปี สัญชาติไทย อาชีพ รับจ้าง	19 ธ.ค. 63 ผลพบเชื้อ ไม่มีอาการ	รพ.เอกชน สมุทรสาคร
รายที่ 28		เพศชาย อายุ 52 ปี สัญชาติไทย อาชีพ รับจ้าง	19 ธ.ค. 63 ผลพบเชื้อ มีอาการไอ และท้องเสีย	รพ.เอกชน กทม.
รายที่ 29		เพศหญิง อายุ 31 ปี สัญชาติไทย อาชีพ ค้าขาย	20 ธ.ค. 63 ผลพบเชื้อ ไม่มีอาการ	รพ.ประสาน
รายที่ 30		เพศหญิง อายุ 31 ปี สัญชาติไทย อาชีพ ค้าขาย	20 ธ.ค. 63 ผลพบเชื้อ มีอาการเจ็บคอ	รพ.เอกชน กทม.
รายที่ 31		เพศชาย อายุ 57 ปี สัญชาติไทย อาชีพ ผู้จัดการตลาดสด	21 ธ.ค. 63 ผลพบเชื้อ ไม่มีอาการ	รพ.เอกชน สมุทรสาคร
รายที่ 32		เพศหญิง อายุ 46 ปี สัญชาติไทย อาชีพ ค้าขาย	18 ธ.ค. 63 ผลพบเชื้อ ไม่มีอาการ	รพ.เอกชน นนทบุรี
รายที่ 33		เพศหญิง อายุ 23 ปี สัญชาติไทย อาชีพ ขับรถรับจ้าง	21 ธ.ค. 63 ผลพบเชื้อ มีอาการมีไข้ เจ็บคอ มีน้ำมูก และจมูกไม่ได้กลิ่น	รพ.บางจาก สมุทรปราการ
รายที่ 34		เพศชาย อายุ 69 ปี สัญชาติไทย อาชีพ ค้าขาย	22 ธ.ค. 63 ผลพบเชื้อ ไม่มีอาการ	รพ.เอกชน กทม.



# ผู้ป่วยรายใหม่ประเทศไทย วันที่ 24 ธันวาคม 2563 : 67 ราย (ยอดสะสม 5,829 ราย)

## 2. ติดเชื้อในประเทศ (อยู่ระหว่างการสอบสวน)

ประวัติเสี่ยง/จังหวัดที่ตรวจ Lab	ลักษณะผู้ติดเชื้อ	การตรวจหาเชื้อ	เข้าพัก / รพ.
รายชื่อ 35	เพศหญิง อายุ 55 ปี สัญชาติไทย อาชีพ ค้าขาย	20 ธ.ค. 63 ผลพบเชื้อ ไม่มีอาการ	รพ.สมุทรปราการ
รายชื่อ 36	เพศชาย อายุ 43 ปี สัญชาติไทย อาชีพ รับราชการ	22 ธ.ค. 63 ผลพบเชื้อ มีอาการไอ และมีเสมหะ	รพ.บัวใหญ่ นครราชสีมา
รายชื่อ 37	เพศหญิง อายุ 41 ปี สัญชาติไทย อาชีพ ค้าขาย	22 ธ.ค. 63 ผลพบเชื้อ ไม่มีอาการ	รพ.ภูเขียวเฉลิมพระเกียรติ ชัยภูมิ
รายชื่อ 38	เพศชาย อายุ 46 ปี สัญชาติไทย อาชีพ ค้าขาย	21 ธ.ค. 63 ผลพบเชื้อ ไม่มีอาการ	รพ.บางปะกง
รายชื่อ 39	เพศชาย อายุ 51 ปี สัญชาติไทย อาชีพ ประมง	21 ธ.ค. 63 ผลพบเชื้อ มีอาการไอ เจ็บคอ มีน้ำมูก และปวดกล้ามเนื้อ	รพ.บางปะกง
รายชื่อ 40	เพศหญิง อายุ 58 ปี สัญชาติไทย อาชีพ เกษตรกร	21 ธ.ค. 63 ผลพบเชื้อ ไม่มีอาการ	รพ.ลาดหลุมแก้ว ปทุมธานี
รายชื่อ 41	เพศชาย อายุ 47 ปี สัญชาติไทย อาชีพ รับจ้าง	19 ธ.ค. 63 ผลพบเชื้อ ไม่มีอาการ	รพ.เอกชน กทม.
รายชื่อ 42	เพศชาย อายุ 23 ปี สัญชาติไทย อาชีพ ค้าขาย	21 ธ.ค. 63 ผลพบเชื้อ ไม่มีอาการ	รพ.ชัยภูมิ
รายชื่อ 43	เพศหญิง อายุ 44 ปี สัญชาติไทย อาชีพ ค้าขาย	21 ธ.ค. 63 ผลพบเชื้อ ไม่มีอาการ	รพ.อ่างทอง
รายชื่อ 44	เพศชาย อายุ 30 ปี สัญชาติไทย อาชีพ ค้าขาย	22 ธ.ค. 63 ผลพบเชื้อ ไม่มีอาการ	รพ.อุดรธานี
รายชื่อ 45	เพศหญิง อายุ 47 ปี สัญชาติไทย อาชีพ ค้าขาย	21 ธ.ค. 63 ผลพบเชื้อ มีอาการไอ เจ็บคอ และมีน้ำมูก	รพ.มหาสารคามนครราชสีมา
รายชื่อ 46	เพศชาย อายุ 53 ปี สัญชาติไทย อาชีพ ค้าขาย	18 ธ.ค. 63 ผลพบเชื้อ ไม่มีอาการ	รพ.สมุทรปราการ
รายชื่อ 47	เพศหญิง อายุ 26 ปี สัญชาติไทย อาชีพ ลูกจ้างร้านทอง	21 ธ.ค. 63 ผลพบเชื้อ มีอาการไอ มีน้ำมูก ถ่ายเหลว ลื่นไม่รับรส และจมูกไม่ได้กลิ่น	รพ.เอกชน กทม.

มีประวัติเชื่อมโยงกับ cluster จังหวัดสมุทรสาคร



# ผู้ป่วยรายใหม่ประเทศไทย วันที่ 24 ธันวาคม 2563 : 67 ราย (ยอดสะสม 5,829)

## 2. ติดเชื้อในประเทศ (อยู่ระหว่างการสอบสวน)

รายที่	ประวัติเสี่ยง/จังหวัดที่ตรวจ Lab	ลักษณะผู้ติดเชื้อ	การตรวจหาเชื้อ	เข้าพัก / รพ.
รายที่ 48	มีประวัติเชื่อมโยงกับ cluster จังหวัดสมุทรสาคร	เพศหญิง อายุ 29 ปี สัญชาติไทย อาชีพ ค้าขาย	21 ธ.ค. 63 ผลพบเชื้อ ไม่มีอาการ	รพ.เอกชน กทม.
รายที่ 49		เพศหญิง อายุ 54 ปี สัญชาติไทย อาชีพ ค้าขาย	23 ธ.ค. 63 ผลพบเชื้อ มีอาการเจ็บคอ มีน้ำมูก และจมูกได้กลิ่นลดลง	รพ.เอกชน กทม.
รายที่ 50		เพศหญิง อายุ 66 ปี สัญชาติไทย อาชีพ ค้าขาย	22 ธ.ค. 63 ผลพบเชื้อ มีอาการมีน้ำมูก	รพ.เอกชน กทม.
รายที่ 51		เพศหญิง อายุ 57 ปี สัญชาติไทย อาชีพ ค้าขาย	22 ธ.ค. 63 ผลพบเชื้อ มีอาการไอ และเจ็บคอ	รพ.กลาง กทม.
รายที่ 52		เพศหญิง อายุ 33 ปี สัญชาติไทย อาชีพ ลูกจ้างร้านทอง	21 ธ.ค. 63 ผลพบเชื้อ มีอาการไอ ถ่ายเหลว ลิ่นไม่รับรส และจมูกไม่ได้กลิ่น	รพ.เอกชน กทม.
รายที่ 53		เพศหญิง อายุ 34 ปี สัญชาติไทย อาชีพ ลูกจ้างร้านทอง	21 ธ.ค. 63 ผลพบเชื้อ มีอาการลิ่นไม่รับรส และจมูกไม่ได้กลิ่น	รพ.เอกชน กทม.
รายที่ 54		เพศหญิง อายุ 27 ปี สัญชาติไทย อาชีพ พนักงานบริษัท	19 ธ.ค. 63 ผลพบเชื้อ มีอาการมีน้ำมูก และจมูกไม่ได้กลิ่น	รพ.ประสาน
รายที่ 55		เพศชาย อายุ 59 ปี สัญชาติไทย อาชีพ ค้าขาย	21 ธ.ค. 63 ผลพบเชื้อ ไม่มีอาการ	รพ.สวรรค์ประชารักษ์
รายที่ 56		เพศชาย อายุ 24 ปี สัญชาติไทย	21 ธ.ค. 63 ผลพบเชื้อ ไม่มีอาการ	รพ.เอกชน นนทบุรี
รายที่ 57		เพศชาย อายุ 39 ปี สัญชาติไทย อาชีพ พนักงานบริษัท	21 ธ.ค. 63 ผลพบเชื้อ มีอาการไข้ และเจ็บคอ	รพ.เอกชน สมุทรปราการ





# ผู้ป่วยรายใหม่ประเทศไทย วันที่ 24 ธันวาคม 2563 : 67 ราย (ยอดสะสม 5,829 ราย)

## 2. ติดเชื้อในประเทศ (อยู่ระหว่างการสอบสวน)

	ประวัติเสี่ยง/จังหวัดที่ตรวจ Lab	ลักษณะผู้ติดเชื้อ	การตรวจหาเชื้อ	เข้าพักรักษา / รพ.
รายที่ 58		เพศหญิง อายุ 30 ปี สัญชาติไทย อาชีพ ค้าขาย	21 ธ.ค. 63 ผลพบเชื้อ มีอาการไอ และเจ็บคอ	รพ.เอกชน นนทบุรี
รายที่ 59	สัมผัสผู้ป่วยยืนยัน cluster จังหวัดสมุทรสาคร	เพศหญิง อายุ 34 ปี สัญชาติไทย อาชีพ พนักงานบริษัท	19 ธ.ค. 63 ผลพบเชื้อ มีอาการไอ เจ็บคอ มีเสมหะ ปวดกล้ามเนื้อ ถ่ายเหลว และจุกไม่ไ้ก้กลืน	รพ.ประสาน
รายที่ 60		เพศหญิง อายุ 19 ปี สัญชาติไทย อาชีพ พนักงานบริษัท	19 ธ.ค. 63 ผลพบเชื้อ มีอาการเจ็บคอ	รพ.ประสาน
รายที่ 61		เพศหญิง อายุ 25 ปี สัญชาติไทย	17 ธ.ค. 63 ผลพบเชื้อ มีอาการเจ็บคอ	รพ.เอกชน สมุทรสาคร
รายที่ 62		เพศหญิง อายุ 28 ปี สัญชาติไทย อาชีพ ผู้ช่วยผู้จัดการร้านอาหาร	21 ธ.ค. 63 ผลพบเชื้อ ไม่มีอาการ	รพ.เอกชน นนทบุรี
รายที่ 63		เพศหญิง อายุ 15 ปี สัญชาติไทย เป็นนักเรียน	22 ธ.ค. 63 ผลพบเชื้อ มีอาการมีน้ำมูก และจุกไม่ไ้ก้กลืน	รพ.ภูเขียว เฉลิมพระเกียรติ
รายที่ 64		เพศหญิง อายุ 27 ปี สัญชาติไทย อาชีพ พนักงานบริษัท	21 ธ.ค. 63 ผลพบเชื้อ ไม่มีอาการ	รพ.เอกชน นนทบุรี
รายที่ 65		ไปสถานที่ชุมชน เช่น ตลาดนัด สถานที่ท่องเที่ยว ห้างสรรพสินค้า	เพศหญิง อายุ 55 ปี สัญชาติไทย เป็นแม่บ้าน	22 ธ.ค. 63 ผลพบเชื้อ มีอาการจุกไม่ไ้ก้กลืน
รายที่ 66	สัมผัสผู้ป่วยยืนยันรายก่อนหน้า	เพศชาย อายุ 37 ปี สัญชาติเมียนมา อาชีพ รับจ้างขับรถส่งของ	22 ธ.ค. 63 ผลพบเชื้อ มีอาการมีน้ำมูก และจุกไม่ไ้ก้กลืน	รพ.แม่สอด
รายที่ 67	ไปสถานที่แออัด	เพศชาย อายุ 35 ปี สัญชาติเมียนมา อาชีพ พนักงานปั้มน้ำมัน	21 ธ.ค. 63 ผลพบเชื้อ มีอาการมีน้ำมูก	รพ.เอกชน นนทบุรี





# สถานการณ์ COVID-19 ทั่วโลก 216 ประเทศ 2 เขตบริหารพิเศษ 2 เรือสำราญ

**Confirmed 79,051,236**

+683,008

**Severe 106,569**

+216 (0.1%)

**Recovered 55,621,408**

+491,533 (70.4%)

**Deaths 1,737,513**

+13,423 (2.2%)

PLACES		CONFIRMED	NEW CASES	DEATHS	ACTIVE CASES	PLACES		CONFIRMED	NEW CASES	DEATHS	ACTIVE CASES
1	USA	18,917,152	232,342	334,218(3,401)	7,481,068	11	Argentina	1,563,865	8,586	42,314(60)	137,274
2	India	10,123,544	24,236	146,778(302)	284,705	12	Colombia	1,544,826	14,233	41,174(243)	99,484
3	Brazil	7,366,677	46,657	189,264(979)	772,057	13	Mexico	1,350,079	12,511	120,311(897)	224,520
4	Russia	2,933,753	27,250	52,461(549)	537,325	14	Poland	1,226,883	12,361	26,255(472)	235,450
5	France	2,505,875	14,929	61,978(276)	2,256,625	15	Iran	1,177,004	6,261	54,156(153)	208,654
6	UK	2,149,551	39,237	69,051(744)	N/A	16	Peru	1,002,263	2,110	37,273(55)	26,649
7	Turkey	2,082,610	19,650	18,861(259)	162,442	17	Ukraine	989,642	10,136	17,172(275)	356,810
8	Italy	1,991,278	14,522	70,395(553)	598,816	18	South Africa	954,258	14,046	25,657(411)	117,229
9	Spain	1,847,874	9,220	49,698(178)	N/A	19	Netherlands	721,071	10,388	10,737(104)	N/A
10	Germany	1,587,908	31,297	29,127(886)	422,081	20	Indonesia	685,639	7,514	20,408(151)	106,528

143 Thailand 5,829 (+67) cases 60 Deaths

(ข้อมูล ณ 24 ธันวาคม 2563 เวลา 10.00 น.)

ที่มา : worldometers



# สถานการณ์ COVID-19 ทั่วโลก 216 ประเทศ 2 เขตบริหารพิเศษ 2 เรือสำราญ

PLACES	CONFIRMED	NEW CASES	DEATHS	ACTIVE CASES	
21	Czechia	646,312	10,821	10,664(51)	88,722
22	Belgium	629,109	2,198	18,821(124)	567,002
23	Romania	604,251	5,459	14,766(130)	73,062
24	Chile	590,914	1,725	16,228(11)	12,892
25	Iraq	587,676	1,173	12,737(12)	49,147
26	Canada	528,354	6,845	14,597(172)	75,305
27	Bangladesh	504,868	1,367	7,359(30)	53,164
28	Philippines	464,004	1,196	9,048(27)	24,984
29	Pakistan	462,814	2,142	9,557(83)	37,905
30	Switzerland	423,299	5,033	7,029(105)	104,770
31	Morocco	423,214	2,566	7,086(56)	30,233
32	Sweden	396,048	0	8,279(23)	N/A
33	Israel	385,022	2,535	3,150(14)	29,997
34	Portugal	383,258	4,602	6,343(89)	68,469
35	Saudi Arabia	361,536	177	6,148(9)	2,970

PLACES	CONFIRMED	NEW CASES	DEATHS	ACTIVE CASES	
36	Austria	344,357	2,131	5,654(114)	25,782
37	Serbia	312,253	4,426	2,833(51)	277,884
38	Hungary	308,262	1,894	8,616(154)	185,015
39	Jordan	281,983	2,091	3,652(25)	26,173
40	Nepal	255,979	743	1,803(5)	7,515
41	Panama	220,261	3,059	3,664(32)	38,457
42	Georgia	214,871	2,345	2,233(51)	20,670
43	Azerbaijan	208,211	2,334	2,340(46)	54,211
44	Ecuador	207,084	720	1,3962(13)	11,504
45	Japan	203,113	2,455	2,994(50)	28,004
46	Croatia	200,086	2,763	3,394(66)	15,957
47	UAE	197,124	1,246	645(3)	23,495
48	Bulgaria	195,886	1,615	6,978(99)	82,443
49	Belarus	179,196	1,922	1,349(8)	20,768
50	Lebanon	163,225	2,246	1,333(22)	45,749

(ข้อมูล ณ 24 ธันวาคม 2563 เวลา 10.00 น.)

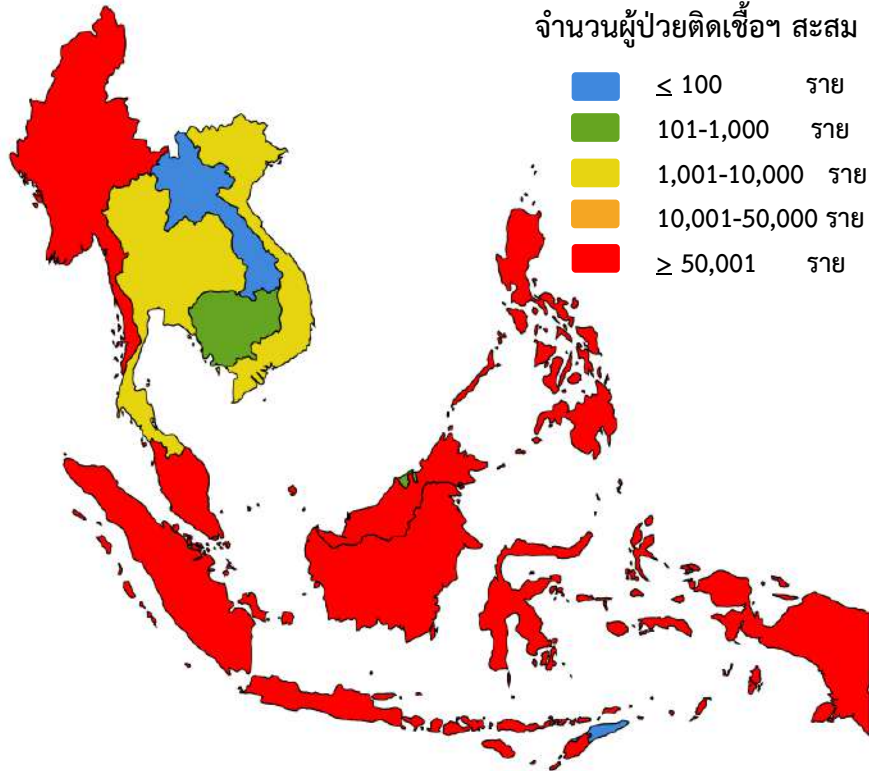
ที่มา : [worldometers](http://worldometers)



# สถานการณ์ COVID-19 ประเทศในทวีปเอเชีย

ประเทศในเอเชียพบผู้ป่วยอย่างต่อเนื่อง ได้แก่

อินเดีย อินโดนีเซีย ปากีสถาน ญี่ปุ่น บังคลาเทศ ฟิลิปปินส์ เมียนมา



	PLACES	CONFIRMED	NEW CASES	DEATHS	ACTIVE CASES
2	India	10,123,544	24,236	146,778(302)	284,705
20	Indonesia	685,639	7,514	20,408(151)	106,528
27	Bangladesh	504,868	1,367	7,359(30)	53,164
28	Philippines	464,004	1,196	9,048(27)	24,984
29	Pakistan	462,814	2,142	9,557(83)	37,905
45	Japan	203,113	2,455	2,994(50)	28,004
69	Myanmar	118,869	923	2,507(23)	17,037
75	Malaysia	98,737	1,348	444(5)	18,279
86	Singapore	58,482	21	29	131
89	S. Korea	53,533	1,090	756(17)	15,352
143	Thailand	5,829	67	60	1,653
169	Vietnam	1,421	1	35	105
189	Cambodia	363	0	0	14
197	Brunei	152	0	3	0
204	Laos	41	0	0	4



**ประชุมศบค.**  
**ครั้งที่ 16/2563**

**วันที่ 24 ธ.ค. 63**

---

# การเตรียมความพร้อมในการป้องกันการระบาดใหม่ของโควิด-19

## ❖ การแบ่งพื้นที่สถานการณ์

- พื้นที่ควบคุมสูงสุด = พื้นที่ที่มีผู้ติดเชื้อจำนวนมากและมีมากกว่า 1 พื้นที่ (ย่อย)
- พื้นที่ควบคุม = พื้นที่ติดกับพื้นที่ควบคุมสูงสุด หรือพื้นที่ที่มีผู้ติดเชื้อเกินกว่า 10 รายและมีแนวโน้มผู้ติดเชื้อเพิ่มขึ้น
- พื้นที่เฝ้าระวังสูง = พื้นที่ที่มีผู้ติดเชื้อไม่เกิน 10 ราย แต่มีแนวโน้มสามารถควบคุมสถานการณ์ได้
- พื้นที่เฝ้าระวัง = พื้นที่ที่ยังไม่มีผู้ติดเชื้อ และยังไม่มีสิ่งบอเหตุว่าจะมีผู้ติดเชื้อ

# การเตรียมความพร้อมในการป้องกันการระบาดใหม่ของโควิด-19

พื้นที่ควบคุมสูงสุด

(พื้นที่ที่มีผู้ติดเชื้อจำนวนมากและมี > 1 พื้นที่)

- เร่งรัดการตรวจหาผู้ติดเชื้อในพื้นที่ที่เสี่ยง กลุ่มบุคคลที่เสี่ยง และกิจกรรม/กิจการที่เสี่ยง
- แยกกักผู้ติดเชื้อ ด้วยการจัดตั้ง รพ.สนาม ตามขีดความสามารถ (กท. สนับสนุน สธ. ในการจัดตั้ง รพ.สนาม)
- พิจารณาเยียวยาและดูแลความเป็นอยู่ของครอบครัวของผู้ติดเชื้อตามขีดความสามารถ
- เน้นย้ำมาตรการป้องกันโรค
  - ✓ สวมหน้ากากอนามัย 100 %
  - ✓ เน้นการทำความสะอาด (มือ, สถานที่หรืออุปกรณ์ที่สัมผัสบ่อยๆ)
  - ✓ หลีกเลี่ยงการสัมผัส หรือหลีกเลี่ยงการเข้าไปในสถานที่ที่มีคนจำนวนมาก
  - ✓ มีการติดตั้ง Application หมอชนะ เพิ่มเติมจากการใช้ Application ไทยชนะ



# การเตรียมความพร้อมในการป้องกันการระบาดใหม่ของโควิด-19

พื้นที่ควบคุมสูงสุด

(พื้นที่ที่มีผู้ติดเชื้อจำนวนมากและมี > 1 พื้นที่)

- จำกัดเวลาเปิด - ปิดสถานประกอบการที่มีความจำเป็น
- ปิดสถานประกอบการที่มีความเสี่ยงต่อการแพร่ระบาด
- ห้ามแรงงานต่างด้าวเคลื่อนย้ายเข้า - ออกจากพื้นที่โดยเด็ดขาด
- ควบคุมการเข้า - ออกของยานพาหนะ และบุคคลคนไทย โดยมีให้กระทบต่อการค้า และการอุตสาหกรรมมากเกินไปจนจำเป็น
- ให้มีการจัดตั้งด่านตรวจคัดกรอง จุดสกัด และสายตรวจ เพื่อให้มีการควบคุมและจำกัด การเข้า - ออกเป็นไปอย่างมีประสิทธิภาพ
- ใช้มาตรการ Work from Home อย่างเต็มขีดความสามารถ

# การเตรียมความพร้อมในการป้องกันการระบาดใหม่ของโควิด-19

พื้นที่ควบคุมสูงสุด

(พื้นที่ที่มีผู้ติดเชื้อจำนวนมากและมี > 1 พื้นที่)

- สถานศึกษาปรับรูปแบบการเรียนการสอนเป็นแบบออนไลน์
- จัดกิจกรรมที่มีการรวมคนจำนวนมากทุกรูปแบบ
- ทุกสถานประกอบการ และโรงงานที่ยังเปิดดำเนินการ ให้เน้นมาตรการป้องกันโควิด-19 อย่างเต็มขีดความสามารถ (D/M/H/T) ทั้งในบริเวณโรงงานและที่พัก หากไม่สามารถดำเนินการได้ตามกำหนดให้พิจารณาหยุดการดำเนินการ
- การประมงสามารถดำเนินการได้ แต่ต้องผ่านการตรวจหาเชื้อโควิด-19 ก่อนการออกเรือ ทั้งนี้ กท. สนับสนุน สธ. ด้านบุคลากรทางการแพทย์(ทร.) ในตรวจหาเชื้อเชิงรุกทางทะเล

# การเตรียมความพร้อมในการป้องกันการระบาดใหม่ของโควิด-19

พื้นที่ควบคุม (พื้นที่ติดกับพื้นที่ควบคุมสูงสุด หรือ มีผู้ติดเชื้อ > 10 ราย และมีแนวโน้มเพิ่มขึ้น)

- พิจารณาการตรวจหาเชื้อเชิงรุกในพื้นที่ที่เสี่ยง กลุ่มบุคคลที่เสี่ยง และกิจกรรม/กิจการที่เสี่ยง
- เน้นย้ำมาตรการป้องกันโรคโควิด-19
  - ✓ สวมหน้ากากอนามัย 100 %
  - ✓ เน้นการทำความสะอาด (มือ, สถานที่หรืออุปกรณ์ที่สัมผัสบ่อยๆ)
  - ✓ หลีกเลี่ยงการสัมผัส หรือหลีกเลี่ยงการเข้าไปในสถานที่ที่มีคนจำนวนมาก
  - ✓ มีการติดตั้ง Application หมอชนะ ตามความเหมาะสม เพิ่มเติมจากการใช้ Application ไทยชนะ

# การเตรียมความพร้อมในการป้องกันการระบาดใหม่ของโควิด-19

## พื้นที่ควบคุม

(พื้นที่ติดกับพื้นที่ควบคุมสูงสุด หรือ มีผู้ติดเชื้อ > 10 ราย และมีแนวโน้มเพิ่มขึ้น)

- พิจารณาจำกัดเวลาเปิด – ปิดสถานประกอบการที่มีความจำเป็นตามความเหมาะสม
- พิจารณาปิดหรือจำกัดเวลาเปิด – ปิดสถานประกอบการที่มีความเสี่ยงต่อการแพร่ระบาด
- ห้ามแรงงานต่างด้าวเคลื่อนย้ายเข้า – ออกจากพื้นที่
- ให้ประสานการจัดตั้งด่านคัดกรองกับจังหวัดพื้นที่สีแดงตามความเหมาะสม
- ให้มีการใช้มาตรการ Work from Home สำหรับบุคคลที่มาจากพื้นที่สีแดง
- ให้สถานศึกษาพิจารณาหยุดการเรียนการสอน หรือปรับรูปแบบการเรียนการสอนเป็นแบบออนไลน์ ตามสถานการณ์ในพื้นที่

# การเตรียมความพร้อมในการป้องกันการระบาดใหม่ของโควิด-19

พื้นที่ควบคุม (พื้นที่ติดกับพื้นที่ควบคุมสูงสุด หรือ มีผู้ติดเชื้อ > 10 ราย และมีแนวโน้มเพิ่มขึ้น)

- หลีกเลี่ยงการจัดกิจกรรมที่มีการรวมคนจำนวนมาก
- สถานประกอบการและโรงงานที่ยังคงเปิดดำเนินการ ให้เน้นมาตรการป้องกันโควิด-19 (D/M/H/T) ทั้งในบริเวณโรงงานและที่พักคนงาน หากไม่สามารถดำเนินการได้ตามที่ ศบค.กำหนด ให้พิจารณาหยุดการดำเนินการ
- เผื่อระวังการลักลอบเข้ามาในพื้นที่ของแรงงานต่างด้าวที่มาจากพื้นที่สีแดง หากตรวจพบให้แจ้งให้เจ้าหน้าที่ตำรวจทราบ

# การเตรียมความพร้อมในการป้องกันการระบาดใหม่ของโควิด-19

พื้นที่เฝ้าระวังสูง (พื้นที่ที่มีผู้ติดเชื้อ  $\leq 10$  ราย แต่มีแนวโน้มควบคุมสถานการณ์ได้)

- เร่งรัดการตรวจหาผู้ติดเชื้อเชิงรุกในพื้นที่ที่เสี่ยง กลุ่มบุคคลที่เสี่ยง และกิจกรรม/กิจการที่เสี่ยง
- เน้นย้ำมาตรการป้องกันโรคโควิด-19
  - ✓ สวมหน้ากากอนามัย 100 %
  - ✓ เน้นการทำความสะอาด (มือ, สถานที่และอุปกรณ์ที่สัมผัสบ่อยๆ)
  - ✓ หลีกเลี่ยงการสัมผัส หรือหลีกเลี่ยงการเข้าไปในสถานที่ที่มีคนจำนวนมาก
  - ✓ มีการติดตั้งและสแกน Application ไทยชนะอยู่เสมอ

# การเตรียมความพร้อมในการป้องกันการระบาดใหม่ของโควิด-19

พื้นที่เฝ้าระวังสูง (พื้นที่ที่มีผู้ติดเชื้อ  $\leq 10$  ราย แต่มีแนวโน้มควบคุมสถานการณ์ได้)

- พิจารณาปิดหรือจำกัดเวลาเปิด - ปิดสถานประกอบการที่มีความเสี่ยงต่อการแพร่ระบาดตามความเหมาะสม
- ห้ามแรงงานต่างด้าวเคลื่อนย้ายเข้า - ออกจากพื้นที่
- พิจารณาใช้มาตรการ Work from Home ตามความเหมาะสม
- พิจารณาใช้รูปแบบการเรียนการสอนแบบออนไลน์ เพื่อเป็นการเตรียมความพร้อมของระบบตามความเหมาะสม
- หลีกเลี่ยงการจัดกิจกรรมที่มีการรวมคนจำนวนมากทุกรูปแบบ

# การเตรียมความพร้อมในการป้องกันการระบาดใหม่ของโควิด-19

พื้นที่เฝ้าระวัง (พื้นที่ยังไม่มีผู้ติดเชื้อ และไม่มีสิ่งบอเหตุว่าจะมีผู้ติดเชื้อ)

- ให้มีการตรวจหาผู้ติดเชื้อเชิงรุกในพื้นที่ที่เสี่ยง กลุ่มบุคคลที่เสี่ยง และกิจกรรม/กิจการที่เสี่ยง
- เน้นย้ำมาตรการป้องกันโรคโควิด-19
  - ✓ สวมหน้ากากอนามัย 100 %
  - ✓ เน้นการทำความสะอาด (มือ, สถานที่หรืออุปกรณ์ที่สัมผัสบ่อยๆ)
  - ✓ หลีกเลี่ยงการสัมผัส หรือหลีกเลี่ยงการเข้าไปในสถานที่ที่มีคนจำนวนมาก
  - ✓ มีการติดตั้งและสแกน Application ไทยชนะอยู่เสมอ



# การเตรียมความพร้อมในการป้องกันการระบาดใหม่ของโควิด-19

พื้นที่เฝ้าระวัง (พื้นที่ยังไม่มีผู้ติดเชื้อ และไม่มีสิ่งบอกระดับเหตุว่าจะมีผู้ติดเชื้อ)

- พิจารณาปิดหรือจำกัดเวลาเปิด – ปิดสถานประกอบการที่มีความเสี่ยงต่อการแพร่ระบาดตามความเหมาะสม
- ห้ามแรงงานต่างด้าวเคลื่อนย้ายเข้า – ออกจากพื้นที่
- หลีกเลี่ยงการจัดกิจกรรมที่มีการรวมคนจำนวนมากหากมีความจำเป็นต้องดำเนินการให้มีการปรึกษาคณะกรรมการโรคติดต่อจังหวัด โดย :
  - ✓ ให้พิจารณาลดจำนวนผู้เข้าร่วมกิจกรรมลง
  - ✓ ให้มีมาตรการลดความหนาแน่นของผู้ร่วมกิจกรรม
  - ✓ ให้มีการกำกับดูแลให้เป็นไปตามมาตรการที่ได้วางแผนไว้

# การจัดกิจกรรมฉลองปีใหม่ 2564 และการจัดกิจกรรมงานวันเด็ก

## พื้นที่ควบคุมสูงสุด

- งดการจัดกิจกรรมฉลองทุกชนิด เว้นแต่การจัดกิจกรรมแบบออนไลน์

## พื้นที่ควบคุม

- งดการจัดกิจกรรมที่เป็นสาธารณะ แต่ผ่อนผันให้จัดกิจกรรมที่จำกัดผู้เข้าร่วมกิจกรรม หรือกิจกรรมที่มีเฉพาะผู้ที่รู้จักคุ้นเคยได้ หรือพิจารณาจัดกิจกรรมแบบออนไลน์

## พื้นที่เฝ้าระวังสูง

## พื้นที่เฝ้าระวัง

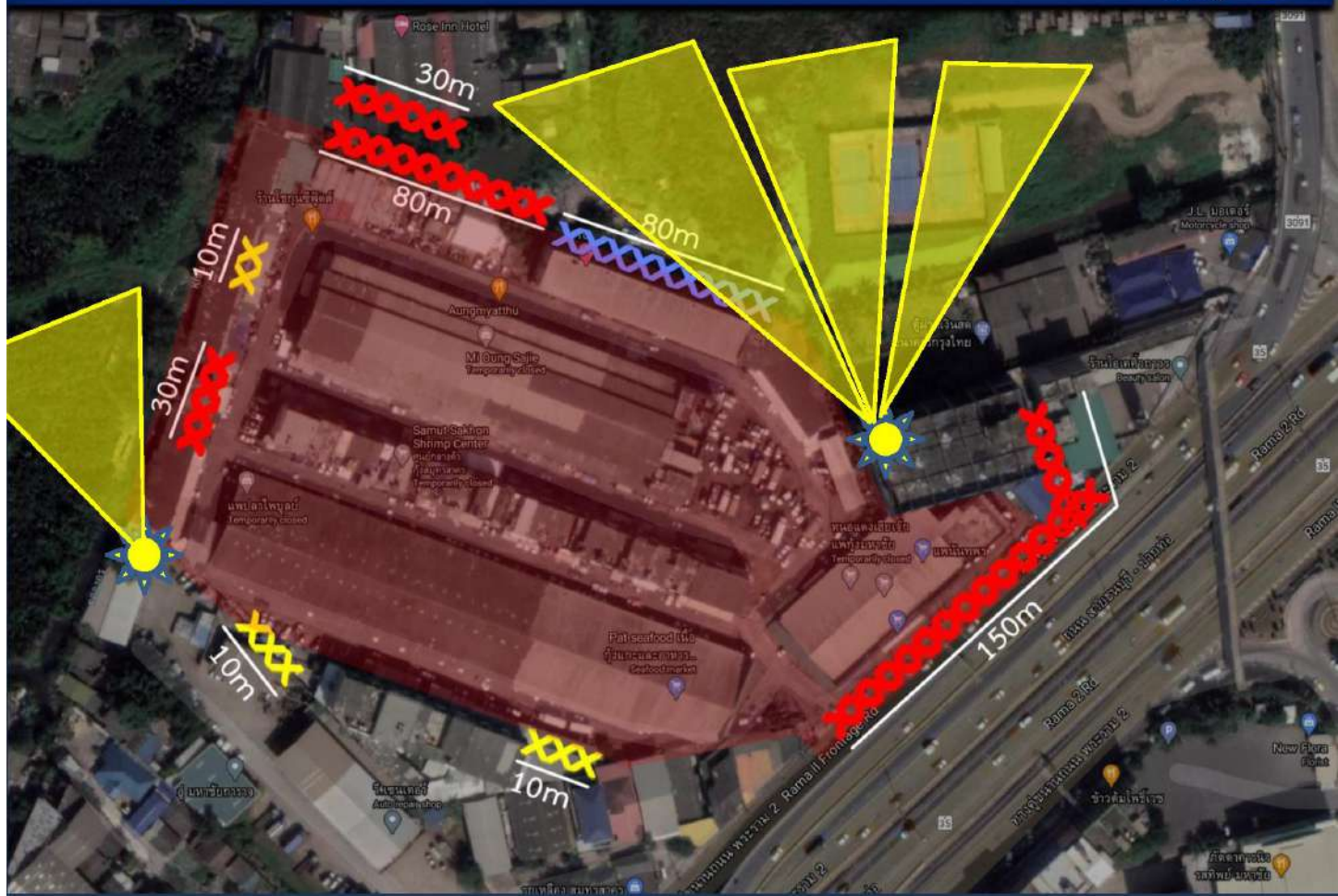
- สามารถจัดกิจกรรมได้ แต่ต้องลดขนาดของงานให้เล็กลงกว่าปกติ มีมาตรการลดความหนาแน่นของผู้ร่วมกิจกรรม และมีมาตรการควบคุมมิให้เกิดความคับคั่ง

ศูนย์ปฏิบัติการแก้ไขสถานการณ์ฉุกเฉิน  
ด้านความมั่นคง  
(ศปม.)





# แนวทางการปฏิบัติในพื้นที่ จว.ส.ค.





## ➤ พื้นที่ควบคุมเด็ดขาด

- จัดชุดเคลื่อนที่เร็วตรวจภายในพื้นที่
- จุดควบคุม จำนวน ๖ จุด
- ชุตลาดตระเวนโดยรอบ

## ➤ การจัดกำลัง

- ๑ ร้อย.คฝ. (ภ.จว.ส.ค.)
- ๑ ร้อย.ตชด. (กก.ตชด.๑๔)
- ๑ ร้อย.ส. (ส.๑)

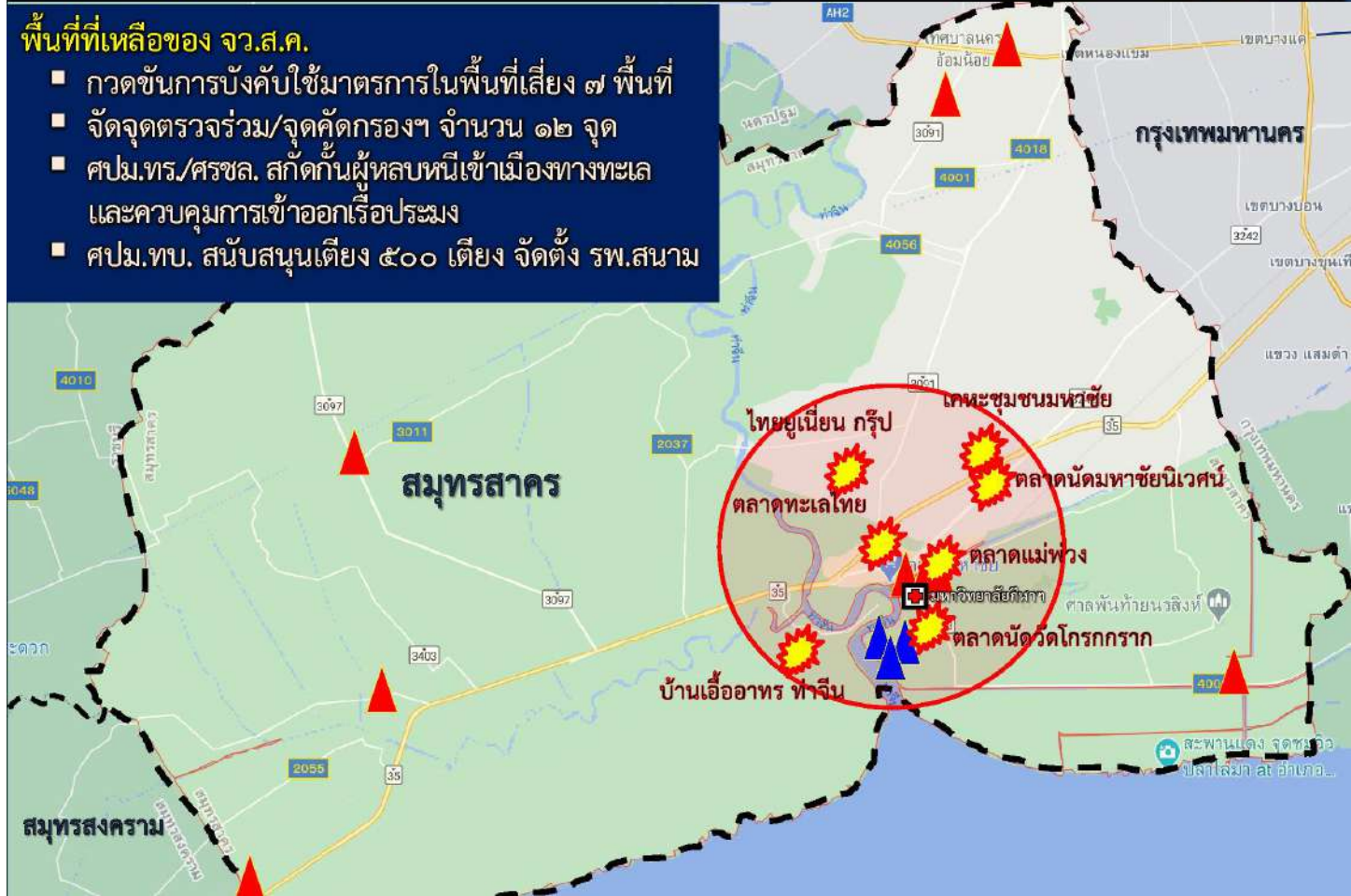


# แนวทางการปฏิบัติในพื้นที่ จว.ส.ค.



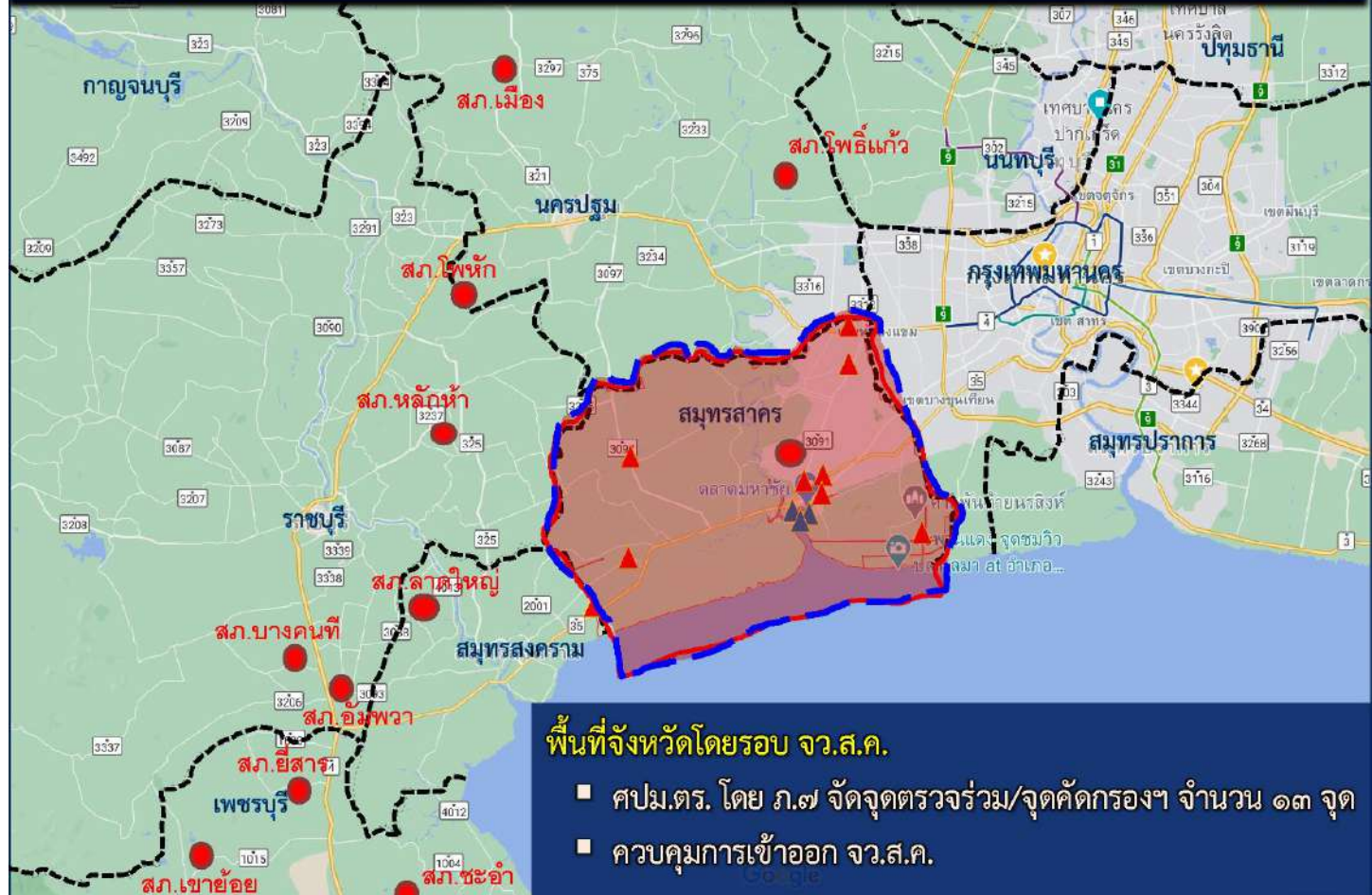
## พื้นที่ที่เหลื่อของ จว.ส.ค.

- กวดขันการบังคับใช้มาตรการในพื้นที่เสี่ยง ๗ พื้นที่
- จัดจุดตรวจร่วม/จุดคัดกรองฯ จำนวน ๑๒ จุด
- ศปม.ทร./ศรชล. สกัดกันผู้หลบหนีเข้าเมืองทางทะเล และควบคุมการเข้าออกเรือประมง
- ศปม.ทบ. สนับสนุนเตียง ๕๐๐ เตียง จัดตั้ง รพ.สนาม





# แนวทางการปฏิบัติพื้นที่จังหวัดโดยรอบ จว.ส.ค.



**พื้นที่จังหวัดโดยรอบ จว.ส.ค.**

- ศปม.ตร. โดย ภ.๗ จัดจุดตรวจร่วม/จุดคัดกรองฯ จำนวน ๑๓ จุด
- ควบคุมการเข้าออก จว.ส.ค.



# กรอบการดำเนินงานของ ศปม.



## กกล.ป้องกันชายแดน

ศปม.ทบ. จัดกำลังเพิ่มเติม : ๕ กองร้อย  
วางกำลังครอบคลุมช่องทางต่างๆ  
โดยเฉพาะช่องทางธรรมชาติ

- กกล.สุรสีห์
  - จ.กาญจนบุรี ๓ จุด
- กกล.นเรศวร
  - จ.ตาก ๘ จุด
- กกล.ผาเมือง
  - จ.เชียงราย ๒๔ จุด
- กกล.เทพสตรี
  - จ.ระนอง ๑๕ จุด
  - จ.สงขลา ๕ จุด
- รวม ๕๕ จุด





## กรอบการดำเนินงานของ ศปม.



### มาตรการต่อกระบวนการลักลอบหลบหนีเข้าเมืองโดยผิดกฎหมาย



- ศปม.ตร. บังคับใช้กฎหมายอย่างเคร่งครัด
- บูรณาการด้านการข่าว (สชช. ศรภ. ขกท. หน่วยข่าว ตร.)



# กรอบการดำเนินงานของ ศปม.



สายด่วน ศปม.

191

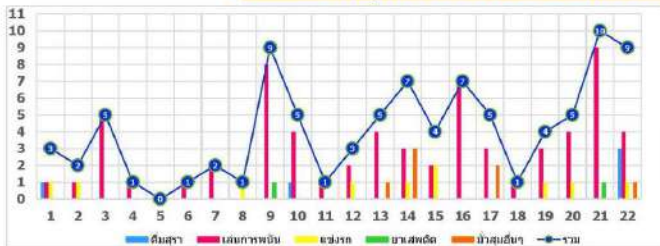
1599

1138



ศูนย์ปฏิบัติการเฝ้าระวังสถานการณ์ด้านความปลอดภัย

ข้อมูล ณ วันที่ 1-22 ธันวาคม 2563



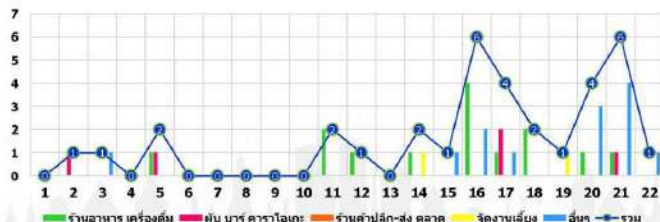
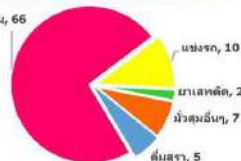
เรื่องเรียนเรื่องหนังสือ/มรณภาพ พ.ร.ก.

แผนการพิน, 66

รวม +9

จำนวน

90



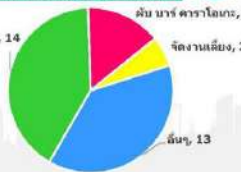
เรื่องเรียนเรื่องกรณีอุบัติเหตุตามขนาดมรณภาพ

ร้านอาหาร เครื่องดื่ม, 14

รวม +1

จำนวน

34



➤ ศูนย์รับแจ้งเหตุ สายด่วน ศปม. ๑๑๓๘ ๑๕๙๙ และ ๑๙๑

- รับเรื่องร้องเรียน ร้องทุกข์ และแจ้งเบาะแสการกระทำผิด

➤ การประชาสัมพันธ์

- นำเสนอผลการดำเนินงานของรัฐบาล ศบค. และหน่วยงานที่เกี่ยวข้องในการแก้ไขปัญหา
- ใช้สื่อของกองทัพ/สื่อออนไลน์/ชุดมวลชนสัมพันธ์



## ศูนย์ปฏิบัติการฉุกเฉินด้านความมั่นคงแก้ไขปัญหาแรงงานต่างด้าว



- ทำหน้าที่อำนวยความสะดวก และบูรณาการการปฏิบัติทั้งปวงในการแก้ไขปัญหาแรงงานต่างด้าว
- มีผู้แทนจากส่วนราชการที่เกี่ยวข้อง และ กทม. เข้าร่วมเป็นคณะกรรมการ
- เพื่อให้การแก้ไขปัญหาการแรงงานผิดกฎหมายทั้งระบบในห้วงที่มีการแพร่ระบาดของโรคโควิด-19 เป็นไปอย่างมีประสิทธิภาพ



**รายงาน  
มาตรการ  
รายวัน**

---

# เที่ยวบินนำคนไทยที่ตกค้างกลับไทย

กระทรวงการต่างประเทศ



 <p>กาตาร์ (โดฮา) QR830 <b>19 คน</b> สุวรรณภูมิ คนไทยตกค้าง 06.35 น.</p>	 <p>อิหร่าน (เตหะราน) W5051 <b>3 คน</b> สุวรรณภูมิ คนไทยตกค้าง 07.25 น.</p>	 <p>เยอรมนี (แฟรงก์เฟิร์ต) LH772 <b>98 คน</b> สุวรรณภูมิ คนไทยตกค้าง 07.50 น.</p>	 <p>สหรัฐอาหรับเอมิเรตส์ (ดูไบ) EK384 <b>14 คน</b> สุวรรณภูมิ คนไทยตกค้าง 12.05 น.</p>
 <p>สหรัฐอาหรับเอมิเรตส์ (อาบูดาบี) EY406 <b>2 คน</b> สุวรรณภูมิ คนไทยตกค้าง 12.15 น.</p>	 <p>กาตาร์ (โดฮา) QR836 <b>28 คน</b> สุวรรณภูมิ คนไทยตกค้าง 12.40 น.</p>	 <p>อินโดนีเซีย (จาการ์ตา) GA866 <b>86 คน</b> สุวรรณภูมิ คนไทยตกค้าง 13.10 น.</p>	 <p>ฮ่องกง AY5843 <b>3 คน</b> สุวรรณภูมิ คนไทยตกค้าง 13.45 น.</p>
 <p>เนเธอร์แลนด์ (อัมสเตอร์ดัม) KL815 <b>8 คน</b> สุวรรณภูมิ คนไทยตกค้าง 13.45 น.</p>	 <p>ฮ่องกง CX653 <b>12 คน</b> สุวรรณภูมิ คนไทยตกค้าง 14.05 น.</p>	 <p>เกาหลีใต้ (โซล) TG657 <b>224 คน</b> สุวรรณภูมิ คนไทยตกค้าง 14.45 น.</p>	 <p>ญี่ปุ่น (โอซากา) TG623 <b>48 คน</b> สุวรรณภูมิ คนไทยตกค้าง 15.45 น.</p>
 <p>ญี่ปุ่น (โตเกียว) TG643 <b>50 คน</b> สุวรรณภูมิ คนไทยตกค้าง 15.50 น.</p>	 <p>นิวซีแลนด์ (ผ่านสิงคโปร์) SQ976 <b>5 คน</b> สุวรรณภูมิ คนไทยตกค้าง 17.25 น.</p>	 <p>ฮ่องกง EK385 <b>2 คน</b> สุวรรณภูมิ คนไทยตกค้าง 22.50 น.</p>	 <p>สหรัฐอเมริกา (ผ่านโซล) OZ741 <b>140 คน</b> สุวรรณภูมิ คนไทยตกค้าง 23.10 น.</p>
 <p>เกาหลีใต้ (โซล) KE653 <b>8 คน</b> สุวรรณภูมิ คนไทยตกค้าง 23.20 น.</p>	<p>รวมวันที่ 24 ธ.ค. <b>750 คน</b></p>		



เข้าสถานกักกันตัวของรัฐ  
(State Quarantine)  
หรือ  
สถานกักกันตัวแห่งรัฐทางเลือก  
(Alternative State Quarantine)

ข้อมูล ณ วันที่ 24 ธันวาคม 2563

# เที่ยวบินนำคนไทยที่ตกค้างกลับไทย

กระทรวงการต่างประเทศ

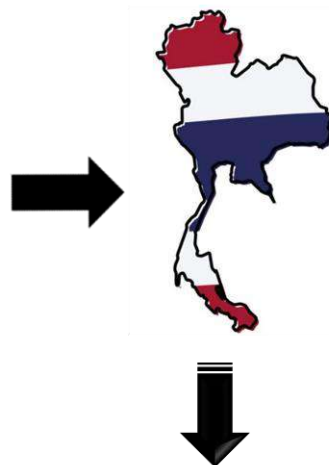


 สหรัฐอเมริกา  
(ผ่านไต้หวัน) BR211  
**100 คน** สุวรรณภูมิ  
คนไทยตกค้าง 10.40 น.  
DEC 25

 เอิริโอเปีย  
(แอดติสอาบาบา) ET608  
**105 คน** สุวรรณภูมิ  
คนไทยตกค้าง 13.30 น.  
DEC 25

 ไต้หวัน  
(ไทเป) JX741  
**50 คน** สุวรรณภูมิ  
คนไทยตกค้าง 17.00 น.  
DEC 25

รวมวันที่ 25 ธ.ค.  
**255 คน**



เข้าสถานกักกันตัวของรัฐ  
(State Quarantine)  
หรือ  
สถานกักกันตัวแห่งรัฐทางเลือก  
(Alternative State Quarantine)

ข้อมูล ณ วันที่ 24 ธันวาคม 2563


# เที่ยวบินนำคนไทยที่ตกค้างกลับไทย



## กระทรวงการต่างประเทศ




**DEC 26**



4 เที่ยวบิน  
เยอรมนี (แฟรงก์เฟิร์ต)  
อินเดีย  
เช็ก (ผ่านโตฮา)  
จอร์เจีย (ผ่านโตฮา)

**DEC 27**



3 เที่ยวบิน  
ฝรั่งเศส (ปารีส)  
มาเลเซีย (ผ่านสิงคโปร์)  
ศรีลังกา/ชาวตุรกี (ผ่านดูไบ)


**DEC 28**



6 เที่ยวบิน  
เดนมาร์ก (โคเปนเฮเกน)  
ปานามา (ผ่านแฟรงก์เฟิร์ต)  
สหรัฐอาหรับเอมิเรตส์ (ดูไบ)  
ชาวตุรกี (ผ่านอาบูดาบี)  
โปแลนด์ (ผ่านโตฮา)  
สหราชอาณาจักร (ลอนดอน)



**DEC 29**



2 เที่ยวบิน  
เวียดนาม (ฮานอย)  
โรมาเนีย (ผ่านโตฮา)

**DEC 30**



6 เที่ยวบิน  
เกาหลีใต้ (โซล)  
จีน (ปักกิ่ง)  
ฟิลิปปินส์ (มะนิลา)  
โมร็อกโก (ผ่านโตฮา)  
มาเก๊า  
ฮ่องกง

**DEC 31**



8 เที่ยวบิน  
เยอรมนี (แฟรงก์เฟิร์ต)  
ออสเตรีย (เวียนนา)  
ฮังการี/สเปน (ผ่านโตฮา)  
โอมาน (มัสกัต)  
เคนยา (ผ่านแอดดิสอาบาบา)  
สิงคโปร์  
สหรัฐอเมริกา (ผ่านโซล)  
แคนาดา (ผ่านฮ่องกง)

ข้อมูล ณ วันที่ 24 ธันวาคม 2563



กระทรวงมหาดไทย  
Ministry of Interior

# สถิติคนไทยเดินทางกลับเข้าประเทศผ่านจุดผ่านแดนทางบก

ลงทะเบียนไว้: **129** คน

เป็นผู้ลงทะเบียนไว้ 96 คน

เดินทางเข้ารวม: **102** คน

ไม่ได้ลงทะเบียน 6 คน

เมียนมา: **6** คน



สปป.ลาว: **19** คน

มาเลเซีย: **69** คน



กัมพูชา: **8** คน

ผู้ลงทะเบียนเดินทางเข้า: 63 คน

ไม่ลงทะเบียน: 6 คน

เข้าสถานกักกันตัวของพื้นที่  
(Local Quarantine)

18 เม.ย. – 23 ธ.ค. 2563

เดินทางเข้าสะสม **33,547** คน

ข้อมูล ณ วันที่ 23 ธันวาคม 2563



**ยอดสะสมตั้งแต่เริ่มโครงการ****ผู้ใช้งาน****50,378,965 คน (เพิ่ม 189,628)****ผ่านแพลตฟอร์มไทยชนะ = 49,320,798 คน (เพิ่ม 181,444)****ผ่านแอปฯ ไทยชนะ = 1,058,167 คน (เพิ่ม 8,184)****กิจการ/ร้านค้า  
ลงทะเบียน****310,718 แห่ง (เพิ่ม 3,311)****DOWNLOAD****ดาวน์โหลดใช้  
แอปพลิเคชัน****1,073,186 ครั้ง (เพิ่ม 13,958)**

เช็คอินร้าน

**ร้อยละการเช็คอิน****ผ่านแพลตฟอร์ม****92.1%****ผ่านแอปฯ****7.9%**



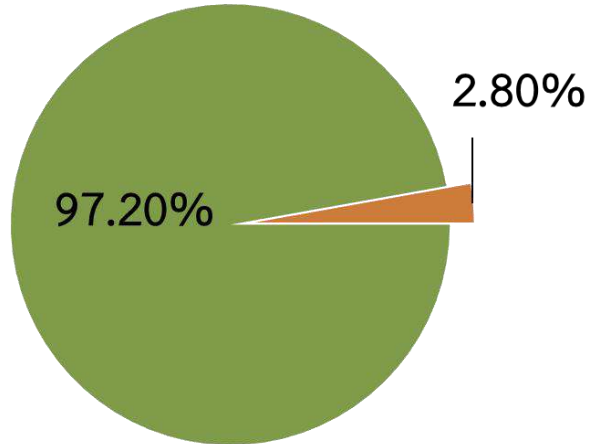
# ศูนย์ปฏิบัติการแก้ไขสถานการณ์ฉุกเฉินด้านความมั่นคง

## การตรวจกิจการ/กิจกรรมตามมาตรการผ่อนคลาย



ผลการตรวจ	23 ธ.ค.63	1 ก.ค.-23 ธ.ค.63
จำนวน	20,360	2,719,999
ปฏิบัติไม่ครบ	571 (2.80%)	79,212 (2.91%)
ไม่มี "ไทยชนะ"	571 (2.80%)	-
ไม่ปฏิบัติ	0 (0%)	-

ผลการตรวจ "Platform ไทยชนะ" 23 ธ.ค.63



**ตรวจตามมาตรการหลัก**

ชุดตรวจรวม	ชุดตรวจทั่วไป	ชุดตรวจส่วนกลาง
90	1,759	148

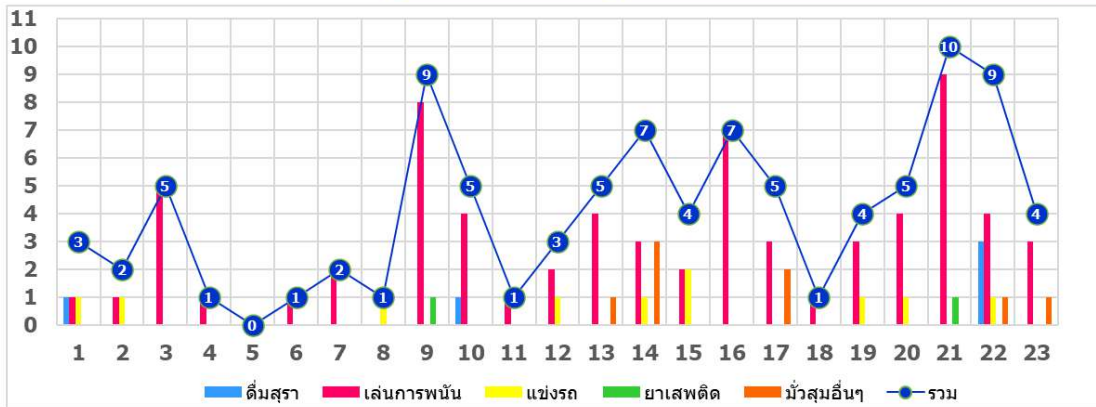


**ตรวจอื่นๆ**

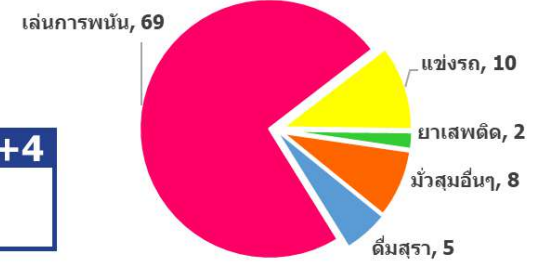
ชุดตรวจตามมาตรการเสริม
กทม. สปก.จ. สปก.อ.สปก.ต. สปท.

ชุดตรวจเฉพาะ (ตามคู่มือ)
สธ. พณ. กก. วธ. ทส.

## ข้อมูล ณ วันที่ 1-23 ธันวาคม 2563



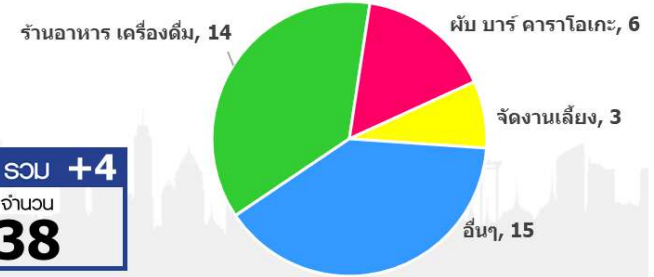
### เรื่องเรียนเรื่อง การมั่วสุม/การกระทำผิด พ.ร.ก.ฯ



รวม **+4**  
จำนวน **94**



### เรื่องเรียนเรื่อง การไม่ปฏิบัติตามมาตรการพ่นคลาย



รวม **+4**  
จำนวน **38**



อยู่ห่างไว้ + ใส่แมสก์กัน + หมั่นล้างมือ + เช็กชื่อไทยชนะ